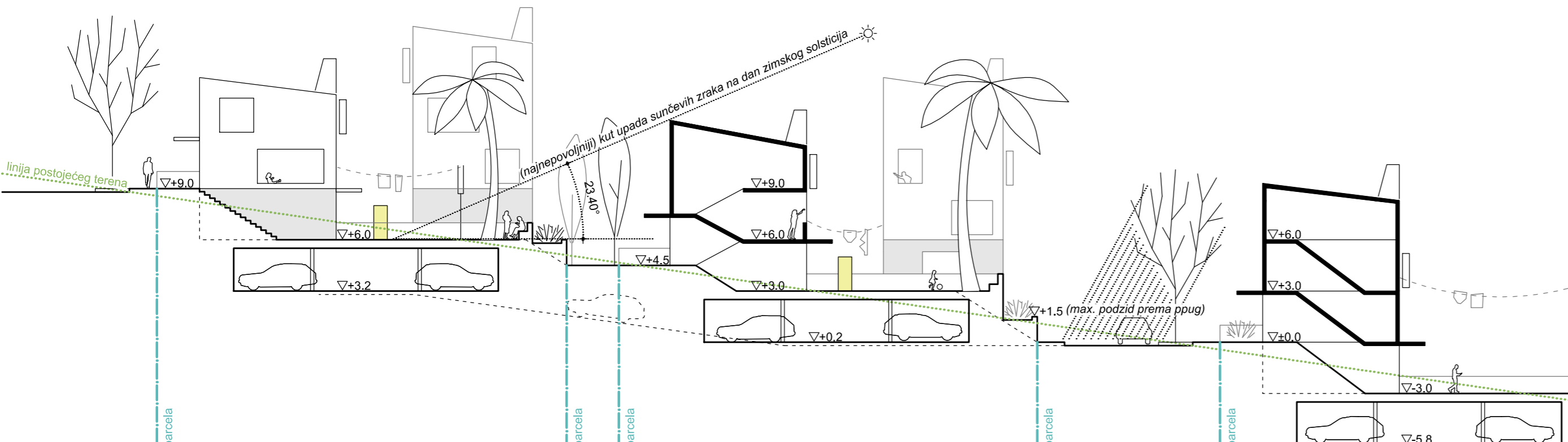


KARAKTERISTIČNI SEGMENT TIPOLOGIJE 'DVOROV' 1:250



KARAKTERISTIČNI PRESJEK TIPOLOGIJE 'DVOROV' 1:250

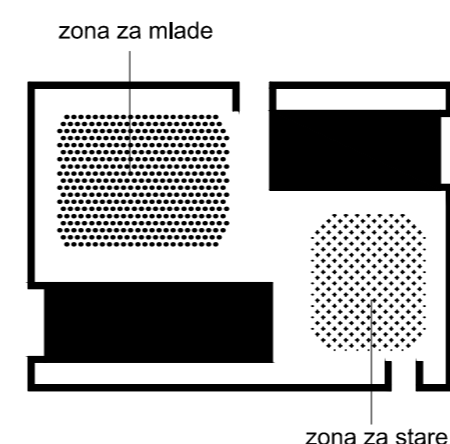


tipologija 'dvorovi'		
tip stana	br. stanova po tipu	br. stanova ukupno
garsonjera	47	242
1-sobni	19	
1.5-sobni	166	
2-sobni	10	
2.5-sobni	90	158
3-sobni	20	
3.5-sobni	48	
4-sobni	16	88
4.5-sobni	28	
5-sobni	44	
		488

## DVOROV

- su nakupina od nekoliko kuća malog mjerila oko zajedničkog prostora - dvora. Umnažanjem uzorka nastaju clusteri, na rubu odvojeni cestama, a u sredini spojeni **kaletom** (poput Radunice). Clusteri se pak ponavljaju po principu sličnosti izvornom predlošku (self-similarity), ali prilagođenim rubnim uvjetima (kosinama) - poput npr. splitske Varoši i oslonjeni su na tradiciju. Unutar osnovne jedinice se nalaze **dva međusobno spojena dvora različitog ugođaja i namjene** - malog, statičnog, s klupom, sjenom murve i pogledom na more (za starije, za matere s malom dion) i veceg, za igru djece i aktivnije korištenje (fuzbal na male branke, bočalište i sl.). S obzirom na naglašeni pad terena, dvorovi i kaleta su povezani **skalinadom** - slijedom širokih jednokrakih stubišta koja, osim transverzalne povezanosti cijelog zapadnog dijela naselja, nude prostor susreta i druženja. S obzirom na intimniji karakter ovog dijela naselja, visina kuća neznatno odstupa od maksimuma (P+3), tako da su 2 od 8 objekata niži za 1 kat (iskoristivost 94%), što i u ukupnoj slici daje poželjnu raznolikost, uz neznatni gubitak kvadrature.

- **low-maintenance vrt**. Predlaže se autohtona vegetacija mediteranskog podneblja. Razlikuju se elementi velikog i malog mjerila, ovisno o mikrokloaciji. Koriste se visoke stablašice - palma, pinja, čempres i ostala cnogrica, te maslina i murva. Za vjetrovne spoilere se predlaže česmina (Quercus Ilex). Nisko raslinje uključuje brnistru, lavandu, oleander i agavu. Zajedničko svim nasadima je nizak nivo potrebnog održavanja, jer često nedostaje prostora za brigu o „zajedničkom“. Kako god bilo, ostavljene su površine za sadnju malih privatnih vrtova i samougoj namirnica. Svaka **stambena parcela ima minimalno 40% površine zelenila** - interpretiranog dijelom kao travni pokrov, a dijelom vodopropusnim uvaljanim oblutcima.



SHEMA ORGANIZACIJE STANOVA U DVOROVIMA

- **pojavnost arhitekture / ad-hoc estetika**. Predlaže se jednostavno i ekonomično oblikovanje oplošja zgrada. Baza je betonska, katkad visine dva kata, a nadgrađe - gruba žbuka ili betonske blokete, izmjenično postavljene oko svakog dvora. Sve u prirodnim tonovima materijala, osim zida ovojnice koji je „izvana“ nešto tamnijeg karaktera, a „iznutra“ (prema naselju) u svjetlijem tonu. Ekonomija gradnje se ogleda i u izbjegavanju balkona/istaka, osim za unutrašnju stranu ovojnice/zida, kao suprotnosti vanjskoj, „glatkoj“ strani. Zaštita od sunca se generalno rješava škurama, za sva tri tipa. Identitetu susjedstva doprinose i dvorišta intenzivno premežena tiramolima, kao i tipizirana vanjska spremišta (iskazana kao pomoćne građevine) od prozirnog valovitog polikarbonata u boji i tonu po izboru projektanta, u maniri popularne ad-hoc estetike koju susrećemo, primjerice, u Kaštelima.

- **urbana oprema**. Prostor između kuća bi se moglo kolonizirati funkcionalnim elementima:

1. mini-igrališta za djecu
2. spremišta za stanove
3. odrine i klupe za odmor starijih
4. prostori za gradele
5. tiramoli
6. cilindri/spremnici za kišnicu (gustijerne)

- **ambijenti**. Svrha urbanističkog promišljanja je naznaka specifičnih ambijenata i atmosfera koje bi u prostorima susjedstva mogli zaživjeti. Dočim se u tipu dvora i lamele radi o zoni između kuća, u ovojnicizidu se zajednički prostor ostvaruje na krovnoj terasi, u maniri korbizijanskih Unité d'habitation. Ilustracije tih ugođaja su dane serijom mood-boardova.

