

Obuhvat je smješten u sjeveroistočnom dijelu grada Splita, u dijelu Žrnovnice bez kvaliteta planskog urbanizma.

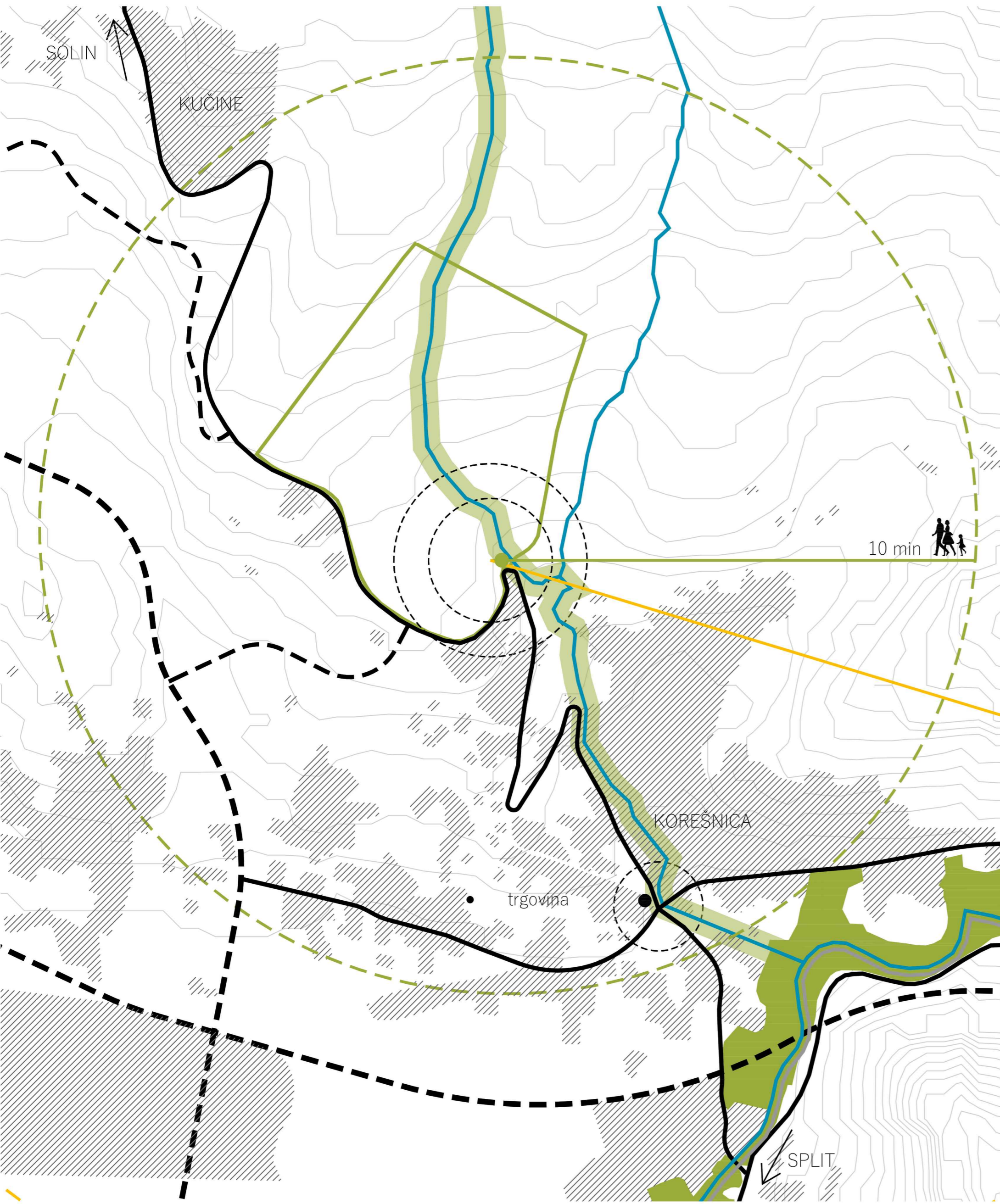
Obuhvat je smješten na samom rubu građevinskog područja naselja, te kao takav predstavlja posljednju netaknutu zonu planiranu za građenje i ogroman prostorni resurs grada Splita.



Zahvat je smješten neposredno uz glavnu prometnicu koja povezuje Žrnovnicu i Solin, a kojom prometuje linija javnog gradskog prijevoza.

Potencijal lokacije leži u mogućnosti vezanja na planiranu obilaznicu Splita kojom bi se omogućila znatno bolja povezanost.

Priradni okvir čini podnožje planine Mosor, a kroz središte obuhvata prolazi trasa bujičnog toka (većinom suha) sa slivom prema rijeci Žrnovnici.



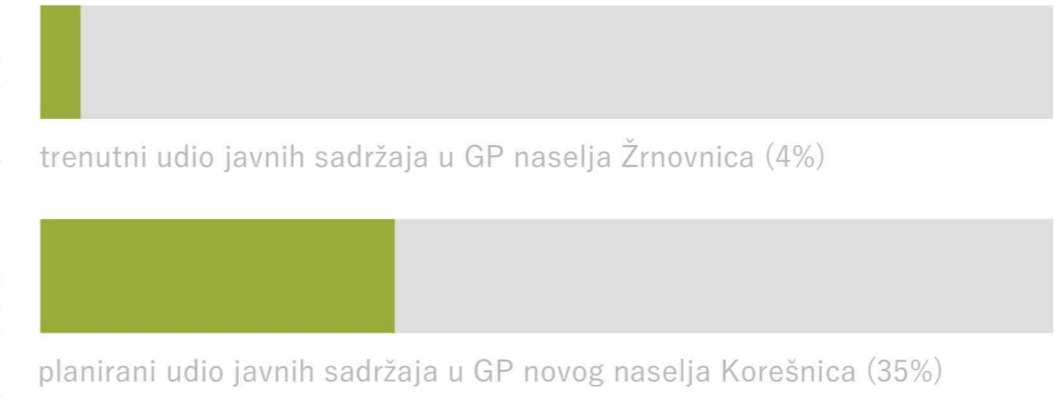
Novo naselje velika je urbanistička gesta u prostoru Žrnovnice.

Planirani broj od 3.000 stanovnika usporediv je s ukupnim stanovništvom Žrnovnice (3.222 prema popisu iz 2011.), dok je gustoća višestruko veća.

42 st/ha
gustoća stanovanja naselja Žrnovnica

194 st/ha
planirana gustoća stanovanja novog naselja Korešnica

Udio javnih sadržaja koji prati novu stambenu zonu velik je doprinos urbanizaciji i razvoju šireg prostora, te se ne može sagledavati samo kao sadržaj vezan uz obuhvat naselja.



Usprkos visokoj gustoći i javnim sadržajima koji će preobraziti zatečeni prostor, konceptom se želi afirmirati kvalitete i konteksta - prirodne i antropomorfne.

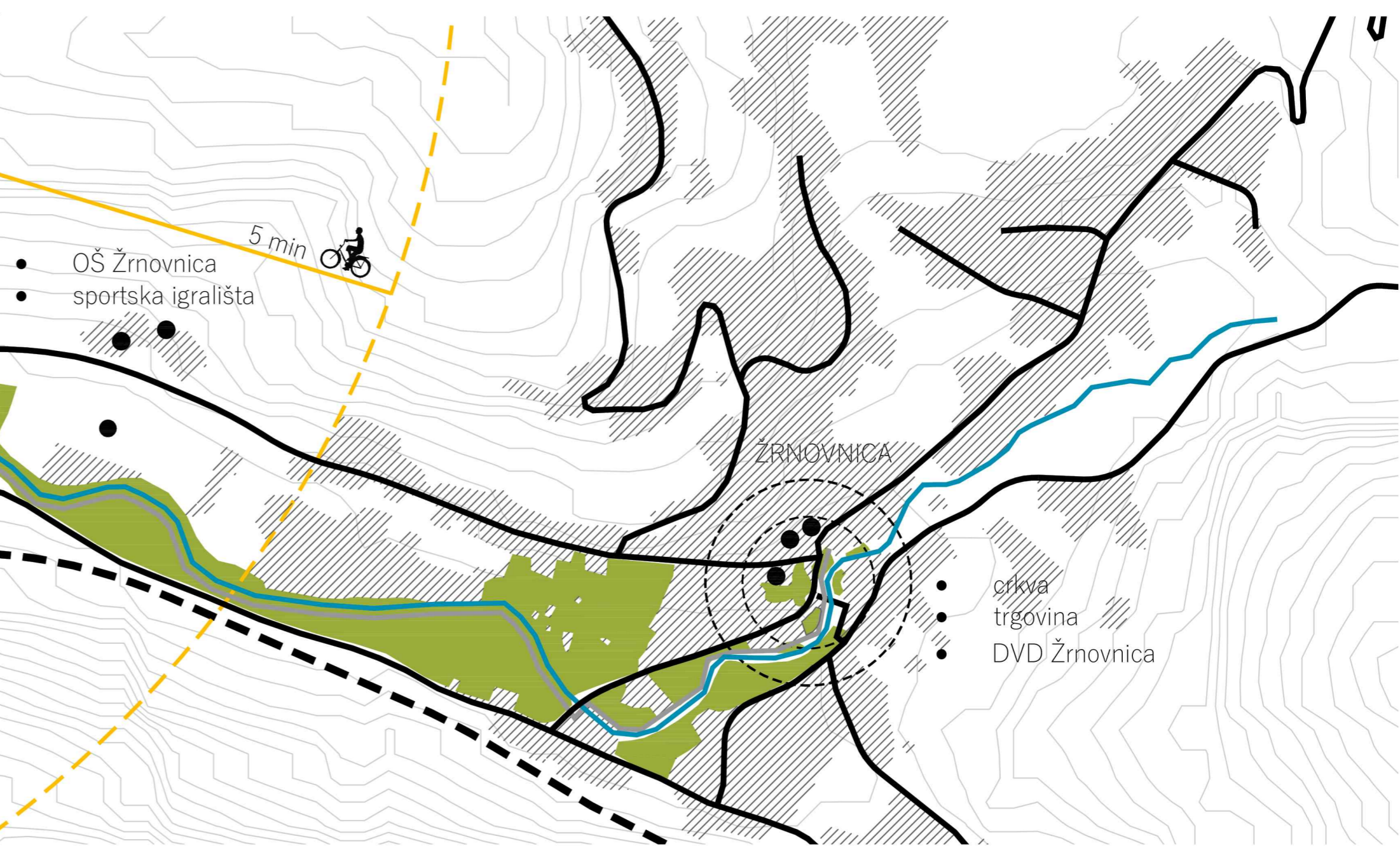
Priradni prostor padina Mosora, iz kojeg izviru bijele stijene i kaskadni suhozidi oblikovani ljudskom rukom, jedinstven je i vrijedan kontekst u koji se ugrađuje novi urbanizam, te je stoga ispravno zapitati se kako graditi u takvom kontekstu. Neke odgovore moguće je naći upravo u tradicijskim principima oblikovanja prostora, te tipologijama



Urbani i socijalni kontekst Splita karakterizira bogatstvo prostornih odnosa te **stupnjevitost prijelaza između kuće i grada**, kojom se negira modernistička dihotomija privatno-javno.

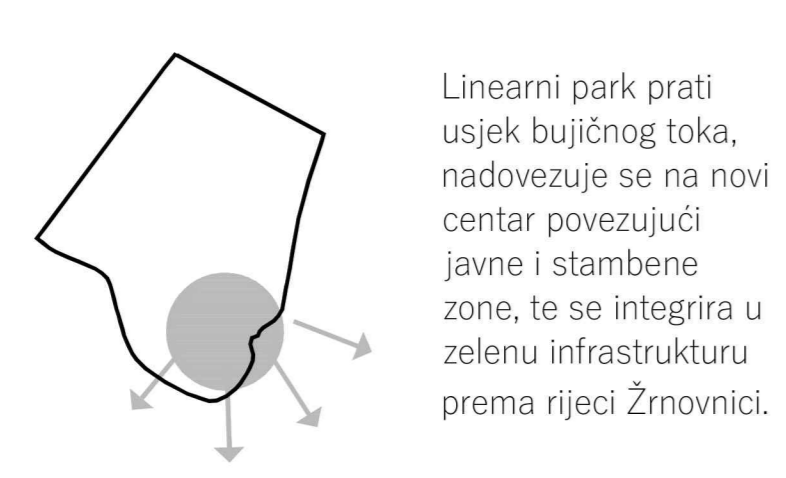
U tom smislu, tradicijska varoška kuća nudi izniman primjer stupnjevanja prostora - od same kuće, preko ograđenog dvora, zatim kalete, pa glavne ulice i manjih trgova, sve do glavnih javnih prostora (trga, crkve i sl.). To stupnjevanje od potpuno privatnog do potpuno javnog utjelovljuje složenost socijalnih odnosa koja je karakteristična za mediteranski grad.

Ponovnim promišljanjem dvora, kalete, ulice, trga, otvara se prostor za stvaranje **novih tipologija** koje humaniziraju mjerilo novog grada.



Prostorna organizacija

Javni sadržaji smješteni su na najnižem dijelu obuhvata, u kontaktnoj zoni sa okolnim naseljem, s ciljem socijalne integracije i revitalizacije već izgrađenog prostora.



Linearni park prati usjek bujičnog toka, nadovezuje se na novi centar povezujući javne i stambene zone, te se integrira u zelenu infrastrukturu prema rijeci Žrnovnici.



Struktura izgradnje

Struktura stanovanja polazi od prirodnog i socijalnog konteksta iz kojeg se razvija urbana matrica bazirana na dvije oprečne tipologije:

- prva (veće visine) je okomita na slojnice
- druga (niža) paralelna je s njima

Tipologije se kaskadno spuštaju po padini, te međusobnim izmicanjem u tlocrtu i visini osiguravaju poglede i zelenilo stanovanju

